

## Informatie inspectievluchten stadswarmtenetten

Rotterdam Centrum en Capelle aan den IJssel  
winterperiode 2021

d.d. 20-01-2021



**Eneco is leverancier van stadswarmte aan ongeveer 60.000 huishoudens en bedrijven in Rotterdam en Capelle aan den IJssel. De warmte is o.a. afkomstig van de afval- en energiecentrale AVR in Rozenburg en wordt via ondergrondse warmtenetten getransporteerd en geleverd aan woningen en bedrijven. Zij gebruiken de warmte voor ruimteverwarming en warm water.**

Om de status van onze stadswarmtenetten te controleren voert Eneco regelmatig een inspectievlucht uit boven een bepaald stadswarmtegebied. Tijdens zo'n vlucht wordt met behulp van infraroodtechniek het leidingnetwerk in beeld gebracht om onregelmatigheden in het warmtenet op te sporen. Zo kunnen wij onze onderhoudsactiviteiten gericht en efficiënt plannen en storingen voorkomen.

### Infraroodscan

Een klein propellervliegtuig van het gespecialiseerde bedrijf Miramap zal met een infraroodcamera de temperatuurverschillen tussen de warme stadswarmteleidingen in de grond en de omgeving daaromheen in beeld brengen. Aan de hand van de gemaakte beelden plannen we onderhoudsactiviteiten in. Deze [video](#) geeft een indruk van een dergelijke inspectievlucht. Daarop is te zien hoe de inspectievlucht (Den Haag, winter 2018) wordt uitgevoerd en wat er met de resultaten van de warmtescan wordt gedaan.

### Weersomstandigheden

Voor het beste resultaat moet een inspectievlucht op het koudste moment van de dag én na zonsondergang uitgevoerd worden. Gezien de grootte van het stadswarmtegebied in Rotterdam en Capelle aan den IJssel, verwachten we dat er minimaal twee en maximaal drie avonden nodig zijn om de warmtenetten in het gebied volledig in kaart te brengen. Als het weer het toelaat, vliegen we bij voorkeur drie avonden achter elkaar. De vluchten vinden plaats tussen zonsondergang en uiterlijk 23:00 uur 's avonds.

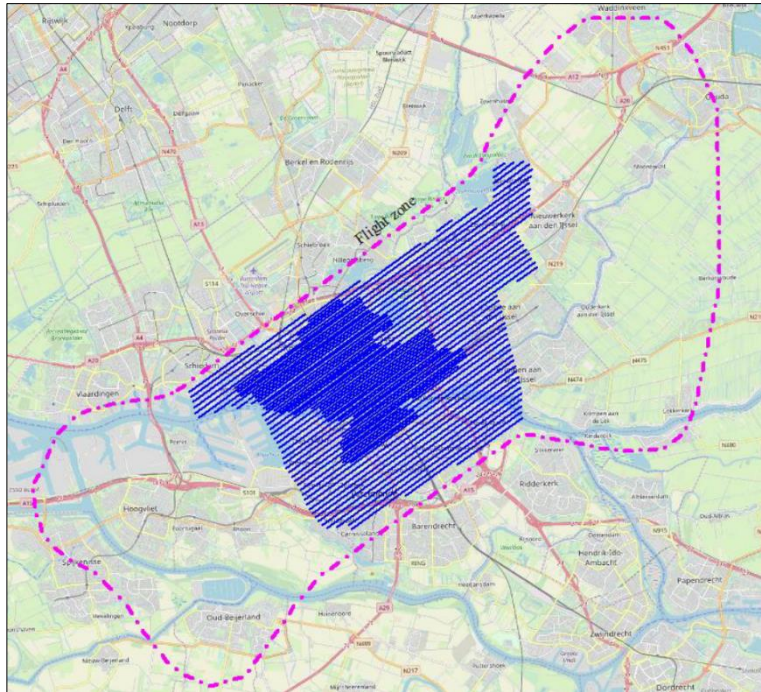
Voor de inspectievlucht is het van belang dat de temperatuur lager is dan 5 graden Celsius, er geen natte straten zijn door sneeuw of regen, de windsnelheid maximaal 3 m/sec is en er geen mist, bewolking of nevel is.

### Planning

De weersomstandigheden hebben zoveel invloed op de uitvoering, dat we niet ruim van te voren exacte vluchtdata bekend kunnen maken. We voeren de vluchten uit tussen 25 januari en eind april 2021. Het besluit om te gaan vliegen wordt kort voor de vlucht genomen. Zo kan er 's ochtends besloten worden om diezelfde avond nog de inspectievlucht uit te voeren. Dit geldt ook voor de weekenden. Op het moment dat besloten wordt om te gaan vliegen, informeren we alle betrokkenen daarover.

## Vluchtplan

Een propellervliegtuig van Miramap vliegt over Rotterdam-Centrum en Capelle aan den IJssel. Het vliegtuig zal op een hoogte van ongeveer 600 meter een vliegpatroon in banen boven het gebied aanhouden. Op het onderstaande vluchtplan is met blauwe lijnen het te scannen gebied aangegeven. Dit zijn de vluchtlijnen van het vliegtuig. Aan het einde van een vluchtlijn vliegt het vliegtuig iets verder door en maakt dan een (ruime) bocht om goed aan te kunnen vliegen op de volgende vluchtlijn. Daardoor zal het vliegtuig over een veel groter gebied moeten vliegen en ook hoorbaar zijn. Dit is aangegeven met de roze stippellijn.



## Vergunning

Voor het uitvoeren van de inspectievluchten is door Miramap in opdracht van Eneco overleg geweest met het Ministerie van Infrastructuur en Milieu (Inspectie Leefomgeving en Transport (ILenT)). Vanaf 2020 is er voor dergelijke vluchten geen aparte vergunning meer nodig. Het ministerie wordt uiteraard ook op de hoogte gehouden over de daadwerkelijke vliegmomenten.

## Geluidsoverlast

Het is de vierde keer dat Eneco een inspectievlucht boven de Rotterdamse regio maakt. De ervaring leert dat, ondanks dat er gekozen is voor een stil(ler) type vliegtuig, de inspectievluchten voor enige geluidsoverlast zorgen. Dit is mede doordat het vliegtuig een tijd boven hetzelfde gebied heen en weer vliegt om het gehele warmtenet te scannen. Afhankelijk van de aanvliegroute en eventuele windrichting, kan het vliegtuig ook in de omringende gemeenten te horen zijn.

## Communicatie

We vinden het belangrijk dat de omgeving, omwonenden en de (omliggende) gemeenten en overheidsdiensten goed geïnformeerd zijn over de voorgenomen inspectievlucht.

Alle stakeholders zijn telefonisch of per e-mail op de hoogte gebracht. Vanaf dinsdag 19 januari kondigen we de inspectievluchten aan in lokale media om de inwoners van Rotterdam, Capelle aan den IJssel en de omliggende gemeenten te informeren over de inspectievluchten.

Op de volgende pagina vindt u een overzicht van de verschillende bladen waarin onze advertentie wordt geplaatst en wanneer deze gepubliceerd zijn/worden.



Bladen	Datum van publicatie
De Havenloods Totaal	Woensdag 20 januari 2021
Nieuwe Stadsblad	Woensdag 20 januari 2021
Groot Vlaardingen	Woensdag 20 januari 2021
Goudse Post	Woensdag 20 januari 2021
IJssel & Lekstreek	Woensdag 20 januari 2021
Hart van Holland Zuidplas	Woensdag 20 januari 2021
De Botlek 2	Woensdag 20 januari 2021
Hart van Holland Waddinxveen	Woensdag 20 januari 2021
Hart van Holland Lansingerland	Dinsdag 19 januari 2021
AD Rotterdams Dagblad Editie Oost	Maandag 25 januari 2021
AD Rotterdams Dagblad Editie Stad	Maandag 25 januari 2021

Een voorbeeld van de te gebruiken advertentie is opgenomen op de laatste pagina van dit document.

#### **Nieuwsbericht op <http://nieuws.eneco.nl>**

Op maandag 18 januari hebben wij op onze nieuwspagina (<https://nieuws.eneco.nl>) een bericht geplaatst, met daarin de aankondiging van de inspectievluchten. Eneco woordvoering heeft daarnaast alle lokale/regionale media (print, radio, online) geïnformeerd.

#### **Uitvoering inspectievlucht**

Wanneer duidelijk is wanneer de inspectievlucht uitgevoerd wordt, informeer ik u weer via e-mail. Wij zullen op de dagen zelf ook over de inspectievluchten communiceren via onze Twitteraccounts (@EnecoGroep en @Eneco) en ons Facebookaccount (@EnecoNederland).

Om zoveel mogelijk inwoners te bereiken stellen wij het op prijs als u ook via uw eigen (social) mediakanalen het bericht deelt of naar ons bericht verwijst.

#### **Contactpersonen**

Eneco Heat & Industrials  
Ashley Ruis  
Communicatieadviseur  
[Ashley.Ruis@eneco.com](mailto:Ashley.Ruis@eneco.com)  
06 – 27 36 85 01

Eneco Woordvoering & Mediarelaties  
Niels Stet  
Woordvoerder  
[Niels.Stet@eneco.com](mailto:Niels.Stet@eneco.com)  
06 – 21 33 00 26

#### **Online & Social**

<http://nieuws.eneco.nl>

Twitter: @EnecoGroep en @Eneco

Facebook: @EnecoNederland

## Advertentie

De onderstaande advertentie (1/2 pagina) wordt gebruikt voor de aankondiging van de inspectievluchten in de huis-aan-huisbladen.

# Inspectievlucht stadswarmtenet



**Deze winter inspecteert Eneco met een klein vliegtuig het stadswarmtenet van Rotterdam en Capelle aan den IJssel. Met behulp van infraroodtechniek maken we een scan van de ondergrondse warmteleidingen. Zo kunnen we snel zien waar onderhoud nodig is.**

Binnenkort vliegen we twee avonden vanaf zonsondergang tot uiterlijk 23.00 uur op een hoogte van ongeveer 600 meter over Rotterdam en Capelle aan de IJssel. Welke avonden dit precies worden, hangt af van de weersomstandigheden. Als het koud, droog en windstil is, krijgen we de warmteleidingen het beste in beeld. Het moment dat we gaan vliegen, maken we bekend via social media (@Eneco) en onze website.

### Geluidsoverlast

Ondanks dat er is gekozen voor een klein en stil vliegtuig, geven de inspectievluchten enige geluidsoverlast. Niet alleen in Rotterdam en Capelle aan den IJssel maar, afhankelijk van de windrichting, ook in de omliggende gemeenten.

### Gemeenten geïnformeerd

Rotterdam en Capelle aan den IJssel, alle gemeenten in de directe omgeving, DCMR, Politie Rijnmond en Veiligheidsregio Rotterdam zijn op de hoogte van de inspectievlucht.

[Meer informatie en een video bekijkt u op \[nieuws.eneco.nl\]\(https://nieuws.eneco.nl\)](https://nieuws.eneco.nl)